

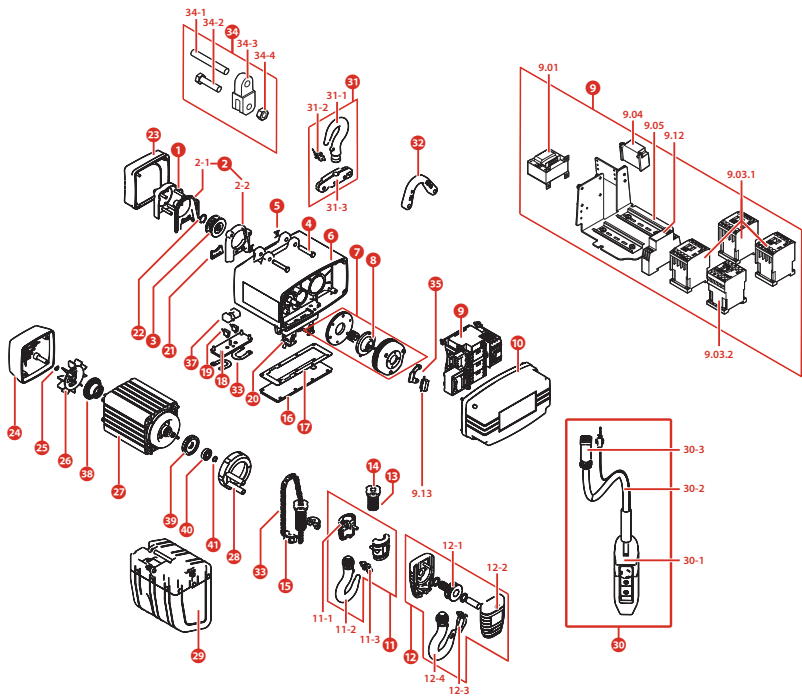
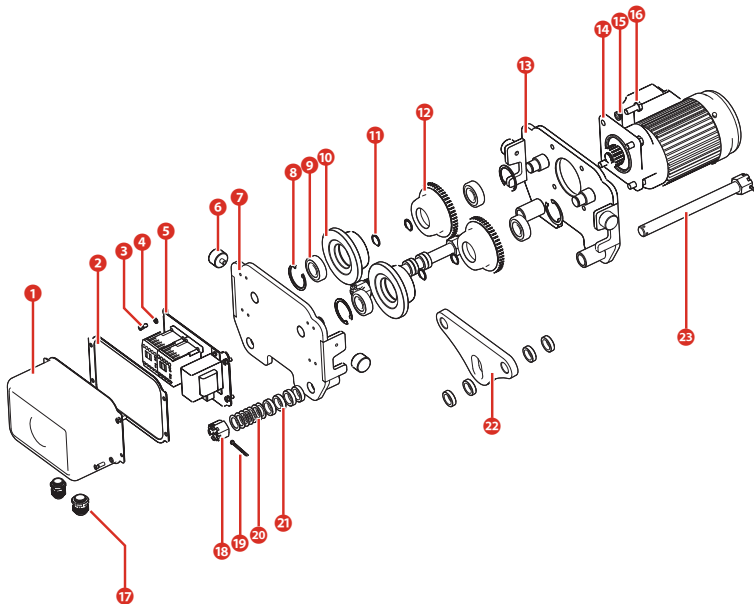


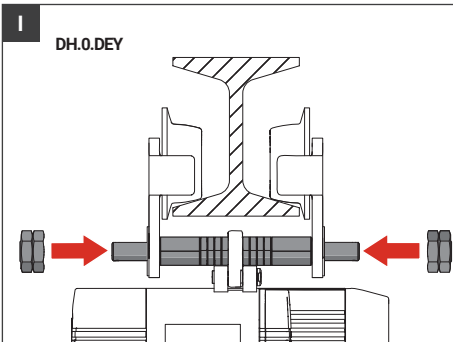
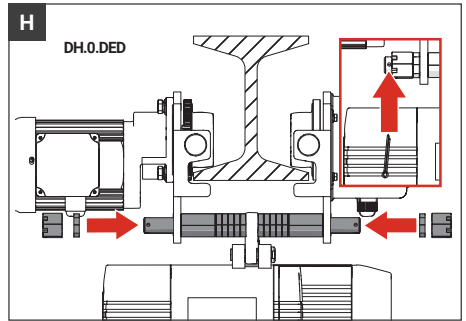
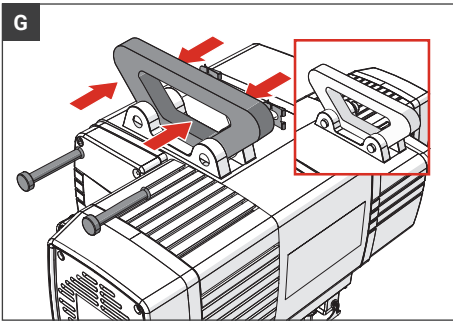
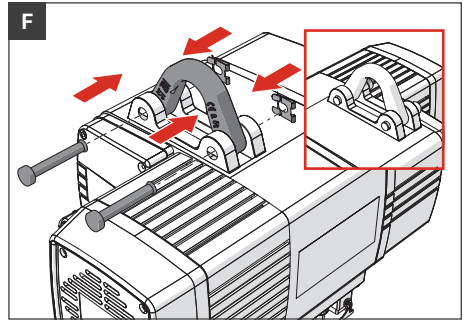
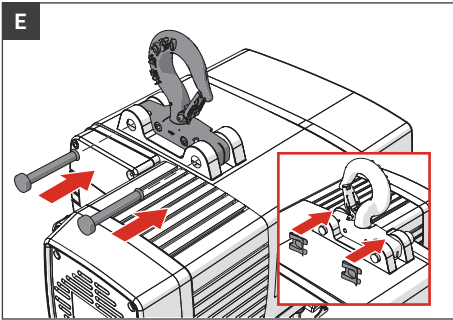
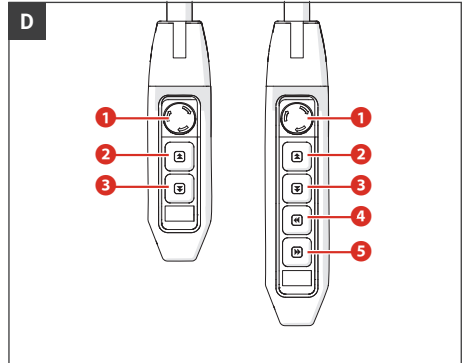
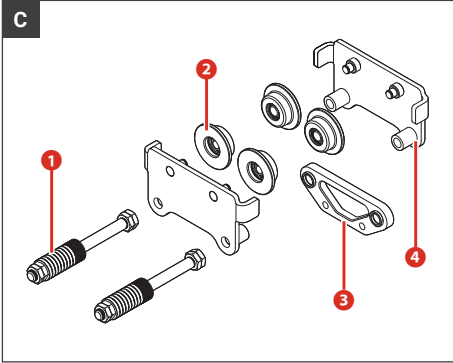
DELTA[®]

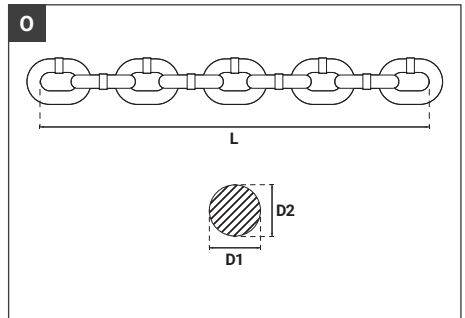
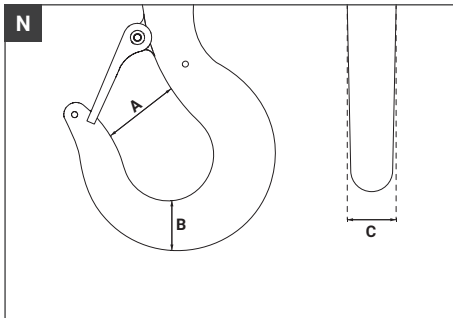
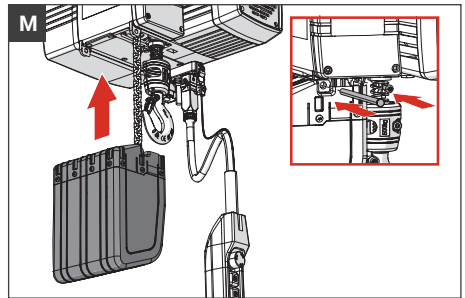
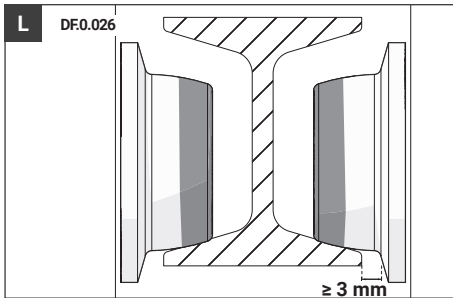
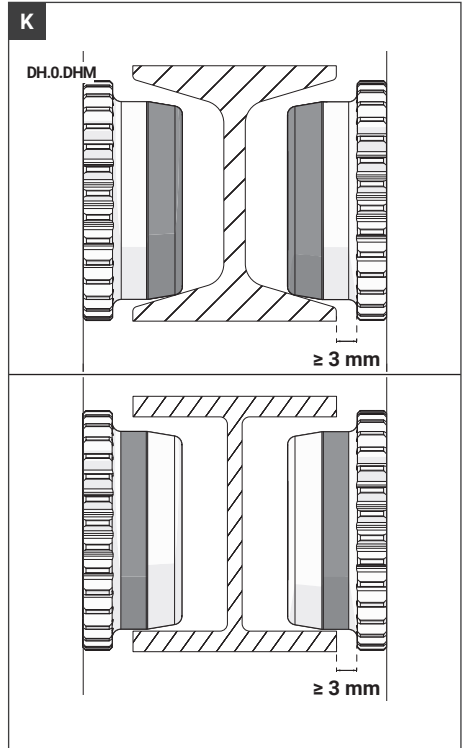
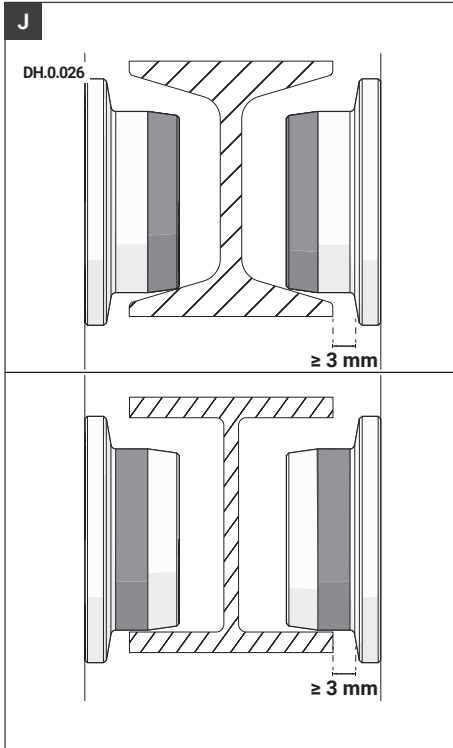
Elektrische kettingtakel

DH.0.DEH/DED/DEY

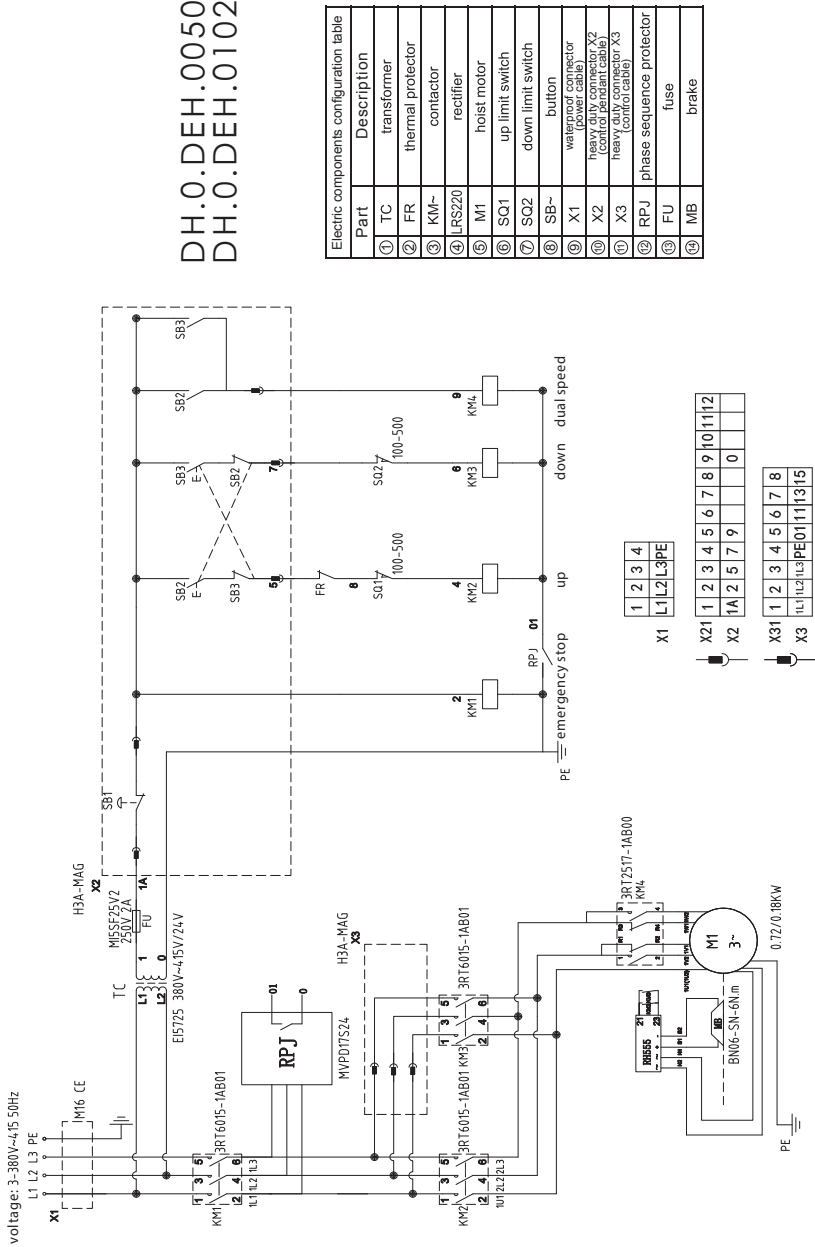
Gebruiksaanwijzing

A**B**

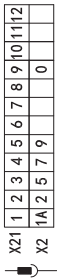
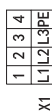




DH.0.DEH.00503
DH.0.DEH.01023



Part	Description
① TC	transformer
② FR	thermal protector
③ KM~	contactor
④ LRS220	rectifier
⑤ M1	hoist motor
⑥ SQ1	up limit switch
⑦ SQ2	down limit switch
⑧ SB~	button
⑨ X1	welding transformer (power cable)
⑩ X2	heavy duty connector X2 (control pendant cable)
⑪ X3	heavy duty connector X3 (control cable)
⑫ RPJ	phase sequence protector
⑬ FU	fuse
⑭ MB	brake



voltage: 3-380V-415 50Hz

L1 L2 L3 PE

M16 CE

H3A-MAG X2

SB1

TC

M15F25V2 250V 2A

FU

E15725 380V-415V/24V

L1 L2 L3 PE

RPJ

HYPD1TS24

H3A-MAG X3

3RT6015-1AB01

3RT6015-1AB01

3RT6015-1AB01

3RT251T-1AB00

3RT251T-1AB00

3RT251T-1AB00

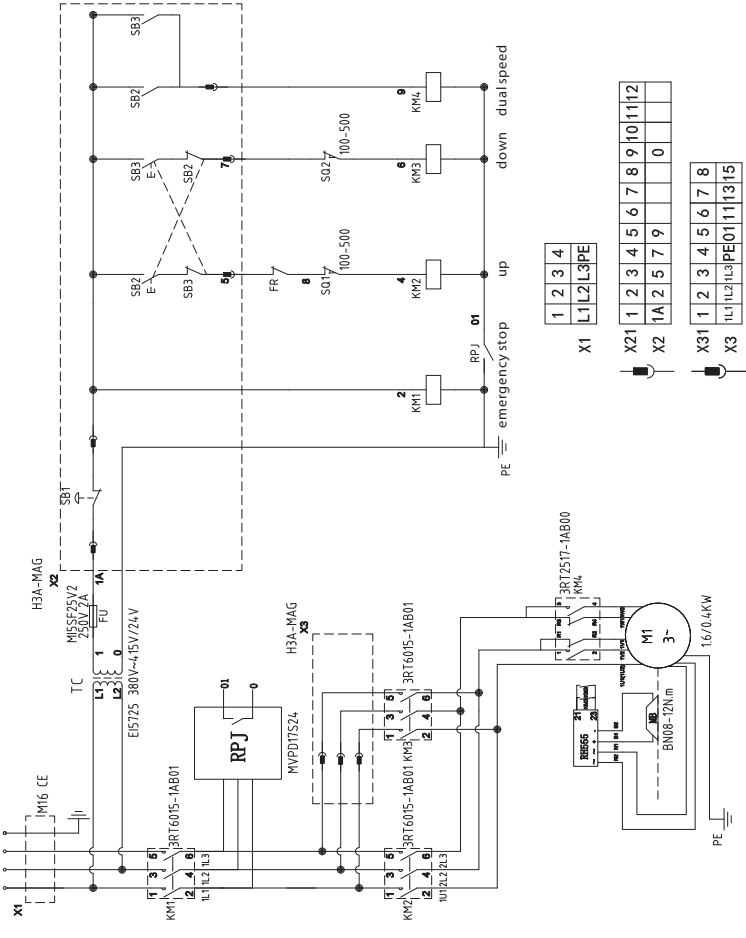
BN06-SN-6Nm

M1

0.72/0.18kW

PE

voltage: 3-380-415V 50Hz
L1 L2 L3 PE

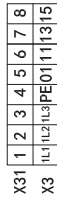


DH.0.DEH.0100\$
DH.0.DEH.0150\$
DH.0.DEH.0200\$

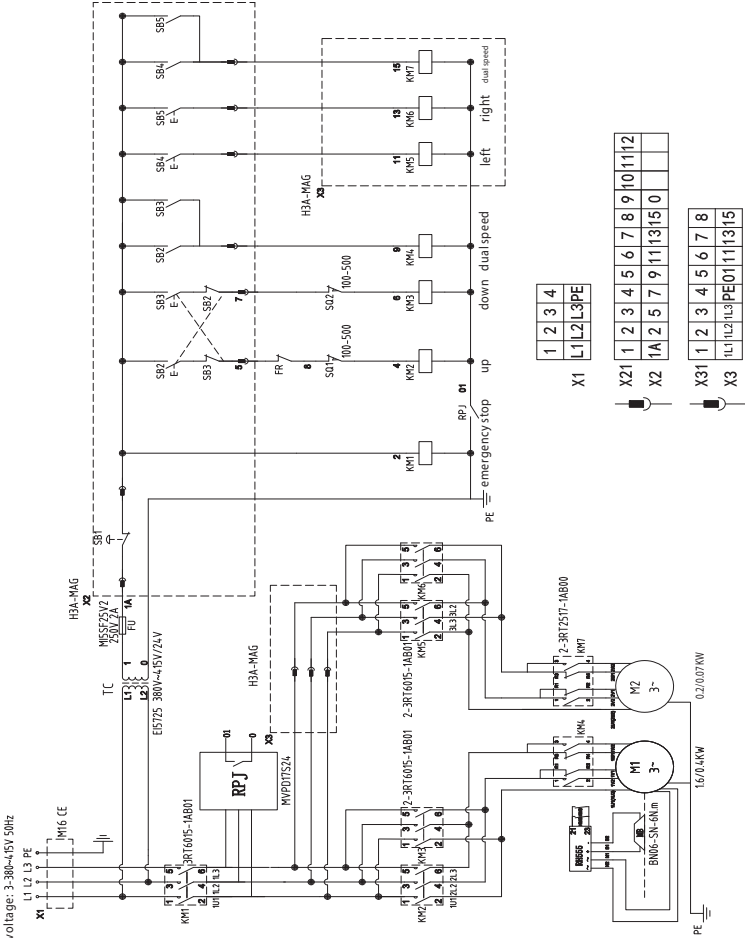
Electric components configuration table

Part	Description
① TC	transformer
② FR	thermal protector
③ KM~	contactor
④ LRS220	rectifier
⑤ IM1	hoist motor
⑥ SQ1	up limit switch
⑦ SQ2	down limit switch
⑧ SB~	button
⑨ X1	waterproof connector
⑩ X2	heavy duty connector X2 (control pendant cable)
⑪ X3	heavy control cable connector X3
⑫ RPJ	phase sequence protector
⑬ FU	fuse
⑭ MB	brake

1	2	3	4
L1	L2	L3	PE



DH.O.DED.01003
 DH.O.DED.01503
 DH.O.DED.02003

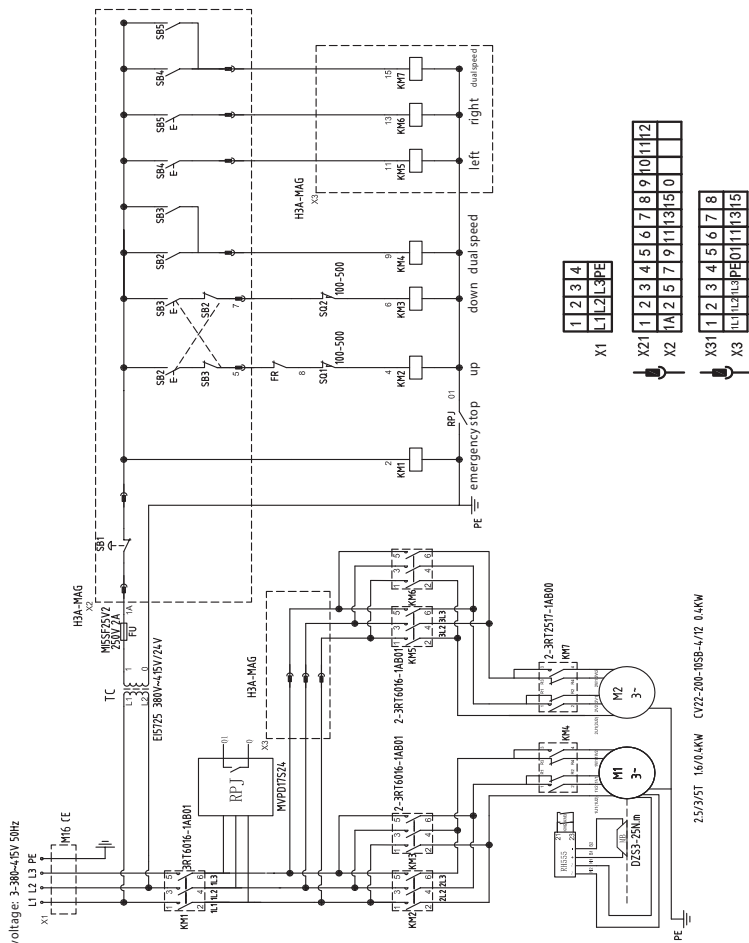


Electric components configuration table

Part	Description
① TC	transformer
② FR	thermal protector
③ KM~	contactor
④ LRS220	rectifier
⑤ M1	hoist motor
⑥ SO1	up limit switch
⑦ SO2	down limit switch
⑧ SB~	button
⑨ X1	waterproof connector
⑩ X2	heavy duty connector X2 (control pendant cable)
⑪ X3	heavy duty connector X3 (control cable)
⑫ RPJ	phase sequence protector
⑬ FU	fuse
⑭ MB	brake

DH.0.DED.03003 DH.0.DED.05003

Part	Description
① TC	transformer
② FR	thermal protector
③ KM~	contactor
④ LRSZ20	rectifier
⑤ M1	hoist motor
⑥ SQ1	up limit switch
⑦ SQ2	down limit switch
⑧ SB~	button
⑨ X1	waipenof connector
⑩ X2	heavy duty connector X2 (control pendant cable)
⑪ X3	heavy duty connector X3 (heavy control cable)
⑫ RPJ	phase sequence protector
⑬ FU	fuse
⑭ MIB	brake



Elektrische kettingtakel

Gebruiksaanwijzing

Originele instructies

Deze handleiding is in meerdere talen vertaald. De originele handleiding is geschreven in het Engels. Alle andere taalversies zijn vertalingen van de originele handleiding.

Copyright

De inhoud van deze handleiding is beschermd door auteursrecht en andere wetgeving inzake intellectuele eigendom. De inhoud van deze handleiding mag alleen worden gekopieerd, gewijzigd, veelevoudigd of vertaald na uitdrukkelijke schriftelijke toestemming van de fabrikant. Deze handleiding mag alleen worden gepubliceerd, overgedragen, weergegeven of aan derden beschikbaar worden gesteld na uitdrukkelijke schriftelijke toestemming van de fabrikant.

Uitsluiting van aansprakelijkheid

De fabrikant kan niet verantwoordelijk worden gesteld voor persoonlijk letsel, schade aan de machine of materiële schade veroorzaakt door onjuist gebruik, voorzienbaar verkeerd gebruik of het niet opvolgen van de instructies in deze handleiding. Dit geldt ook voor ongeoorloofde wijzigingen van de machine en het gebruik van niet-goedgekeurde reserveonderdelen, gereedschappen of accessoires.

Contactgegevens

Voor vragen over de machine of deze handleiding kunt u contact opnemen met:

DELTA Hijswerktuigen

Uiterdijk 6

1505 GW Zaandam

Nederland

Tel. +31 20 626 6666

E-mail: sales@deltahoist.com

Website: www.deltahoist.com

1. Inleiding

1.1. Over dit document

Deze handleiding bevat alle instructies en veiligheidsinformatie voor installatie, inbedrijfstelling, bediening en onderhoud van de machine.

Deze handleiding is bedoeld voor de volgende personen:

- Personeel dat betrokken is bij de installatie van de machine.
- Personeel dat betrokken is bij de bediening van de machine.
- Personeel en gekwalificeerde technici die betrokken zijn bij het onderhoud van de machine.

Zorg ervoor dat u de instructies in deze handleiding volledig hebt gelezen en begrepen voordat u de machine vervoert, installeert, bedient of onderhoudt.

Bewaar deze handleiding bij de machine voor toekomstig gebruik.

Elektrische kettingtakel  Gebruiksaanwijzing

De illustraties zijn bedoeld voor algemeen begrip en kunnen afwijken van de werkelijke machine.

1.2. Symbolen in deze handleiding

WAARSCHUWING

Dit duidt op een dreigende gevaarlijke situatie die, als deze niet wordt vermeden, een dodelijke afloop kan hebben of tot ernstig lichamelijk letsel kan leiden.

VOORZICHTIG

duidt een gevaarlijke situatie aan die, als deze niet wordt vermeden, kan leiden tot licht of matig letsel.

LET OP

Wordt gebruikt om praktijken aan te pakken die geen verband houden met lichamelijk letsel.

2. Veiligheid

2.1. Beoogd gebruik en redelijkerwijs te voorzien misbruik

De machine is bedoeld voor het gecontroleerd en veilig hijsen van lasten. Het primaire doel van de machine is het vergemakkelijken van materiaaltransportactiviteiten in verschillende industriële en commerciële omgevingen.

Als voorzienbaar misbruik wordt beschouwd:

- De machine gebruiken als hijsband voor zware toepassingen.
- Negeren van bescherming tegen elke vorm van vocht of water.
- Bediening van de machine op een manier die afwijkt van of groter is dan de gespecificeerde werkomstandigheden.
- Het niet naleven van de instructies in deze handleiding.
- Verzuimen om fouten, storingen of defecten van de machine die veiligheidsrisico's met zich meebrengen te verhelpen.
- Ongeoorloofde verwijdering of wijziging van machineonderdelen.
- Het gebruik van reserveonderdelen of accessoires die niet zijn goedgekeurd door de fabrikant.




2.2. Kwalificatie van personeel

Deze machine mag alleen worden bediend door personeel dat:

- 18 jaar of ouder zijn;
- in goede lichamelijke en geestelijke conditie zijn;
- competent en gekwalificeerd zijn;
- de instructies in deze handleiding hebben gelezen en begrepen;
- zal werken in overeenstemming met de instructies in deze handleiding;
- ervaring hebben met het bedienen van soortgelijke apparatuur;
- Zich bewust zijn van alle mogelijke gevaren en daar naar handelen.

2.3. Persoonlijke beschermingsmiddelen (PBM)

Om persoonlijk letsel te voorkomen, moeten de volgende persoonlijke beschermingsmiddelen worden gedragen tijdens het transport, de installatie, de bediening en het onderhoud van de machine:

Symbol	Beschrijving
	Draag een veiligheidshelm.
	Draag beschermende handschoenen.
	Draag voetbescherming.

2.4. Veiligheidsmaatregelen

Ondanks het veilige ontwerp en de constructie van de machine en de voorgeschreven beschermingsmaatregelen bestaan er nog steeds restrisico's. De volgende veiligheidsmaatregelen moeten worden genomen om het restrisico tot een minimum te beperken:

⚠ WAARSCHUWING



Risico op elektrische schok: Gebruik de machine nooit in een vochtige omgeving of in de regen. De beschermhoes is niet waterdicht; vertrouw niet op de hoes om de machine te beschermen tegen waterschade.



Valgevaar: Gebruik de machine nooit voor het hijsen, ondersteunen of het vervoeren van mensen.

Verpletteringsgevaar:



Loop of sta nooit onder hangende lading. Blijf altijd uit de buurt van de gehesen last.



Hijs nooit lasten, die zwaarder zijn dan de nominale capaciteit van de machine. Bereken altijd eerst het gewicht van de last, voordat wordt begonnen met hijsen.



Hijs een last nooit op met meerdere machines die verschillende hijsvermogens hebben. Hijs lasten alleen met meerdere machines, als die machines allemaal hetzelfde hijsvermogen hebben. Zorg er altijd voor dat de last zich in een horizontale positie bevindt, als hij met meerdere machines wordt gehesen.



De ketting nooit knopen of inkorten.



De machine nooit gebruiken met een beschadigde of kapotte ketting.



De ketting nooit gebruiken als hijsband voor zware toepassingen.



De last nooit op de punt van de haak plaatsen.



De haak en de ketting nooit lassen.

- Bedien nooit een beschadigde of defecte machine.
- De nominale capaciteit van de machine, zoals aangegeven op het typeplaatje, nooit overschrijden.
- Goedkeuring moet worden verkregen van de fabrikant voordat de machine in combinatie met andere machines wordt gebruikt.
- Zorg er altijd voor, dat de draagconstructie en de apparatuur voor het vastmaken van de last geschikt zijn om het gewicht van de machine en de last te kunnen dragen en in goede staat verkeren.
- Zorg er altijd voor, dat de eindstops op de balk zijn geplaatst.
- Zorg er altijd voor, dat alle bevestigingsmiddelen na het voltooiën van de installatie goed zijn vastgezet.
- Hijs nooit lasten, die zwaarder zijn dan de nominale capaciteit van de machine. Bereken altijd eerst het gewicht van de last, voordat wordt begonnen met hijsen.
- Zorg er altijd voor, dat de ketting correct is geïnstalleerd en bevestigd aan de onderhaak.
- Waarschuw mensen altijd, wanneer de hijsprocedure op het punt staat te beginnen.
- Breng de haak altijd in overeenstemming met de last en zorg ervoor dat hij gegarandeerd goed vastzit, voordat wordt verdergegaan met het hijsen van de last.
- Hijs de last nooit herhaaldelijk snel op en neer.
- Bevestig de last en de haak altijd in het zwaartepunt.
- Hijs geleide lasten nooit zonder gebruik te maken van extra beschermingsmiddelen.
- Ga nooit tussen vaste voorwerpen en de hangende lading staan.
- Plaats nooit lichaamsdelen of voorwerpen tussen de machine en de lading.

- Zorg er altijd voor dat de lading op een vaste ondergrond rust en niet onder spanning staat wanneer u de lading loslaat.
- Laat gehesen lasten nooit onbeheerd achter. Laat de last altijd op een vlakke ondergrond zakken, voordat hij onbeheerd wordt achtergelaten.
- Voer altijd een functionele test uit na elke onderhoudsactiviteit.
- Repareer of vervang de machine nooit zelf. De machine mag uitsluitend worden gerepareerd of vervangen door daarvoor gekwalificeerd personeel.

Gevaar voor chemische brandwonden: Hijs of transporteer nooit lasten, die grote schade kunnen veroorzaken als ze vallen.

Afleidingsgevaar:

- Houd altijd de focus tijdens het gebruik en laat afleiding in uw omgeving uw aandacht niet afleiden.
- Gebruik de machine nooit onder invloed van drugs, alcohol of medicijnen.

Gevaar door elektriciteit:

- Controleer of het elektriciteitsnet en de zekeringen correct en voldoende zijn voor het werken met de machines.
- Het gebruik van de juiste zekeringen voorkomt overbelasting en mogelijke gevaren in industriële omgevingen. Zorg ervoor dat het elektriciteitsnet goed is beveiligd, door zekeringen te gebruiken die het stroomverbruik van de machine of de groep aankunnen.
- Raak nooit de aardaansluiting van het netsnoer aan, nadat de stekker is geïnstalleerd. Schakel de zekeringen alleen als dat nodig is.

Explosiegevaar: Gebruik de machine nooit in een omgeving met brandgevaar, explosiegevaar of corrosief gas.

Risico op uitglijden: Wikkel de ketting nooit rondom de last.

Risico op slingeren:



Zorg er altijd voor, dat de ketting niet door of tegen obstakels aan loopt.



Voer nooit handelingen uit aan de last, als deze is gehesen.



Zorg er altijd voor, dat de ketting niet in zichzelf is gedraaid is. Let hier met name op, als het apparaat uit de verpakking wordt gehaald en ook tijdens het gebruik.

Risico op onjuiste werking van de machine: Zorg er altijd voor, dat de frictie remschijf schoon is (d.w.z. vrij van olie, vet, vuil of water), voordat de machine wordt gebruikt.

⚠️ VOORZICHTIG

Mechanische gevaren:

- Onderhoud en reparaties mogen alleen worden uitgevoerd door gekwalificeerd personeel.
- Schakel de machine altijd uit voordat u onderhoudswerkzaamheden uitvoert.

Veiligheidsgevaar:

- Draag altijd de noodzakelijke persoonlijke beschermingsmiddelen.
- Verwijder nooit het typeplaatje, de bedieningslabels en de waarschuwingslabels van de machine.

Gevaar voor vastlopen: Draag nooit los haar, losse kleding of sieraden tijdens het bedienen van de machine.

Struikelgevaar: Laat de machine nooit lukraak op de grond liggen.

Risico op onjuiste werking van de machine:

- Controleer de bovenhaak en de onderhaak altijd op vervormingen of losse onderdelen, voordat de machine wordt gebruikt. Gebruik de machine nooit als er vervormingen of losse onderdelen worden geconstateerd.
- Zorg er, als de machine wordt bediend met een trolley, altijd voor dat de balk schoon is en vrij van vuil, om de weerstand te minimaliseren.
- Installeer de trolley nooit op een balk met een helling van $\leq 1:500$.
- Zorg er altijd voor, dat de machine correct is geaard.
- Gebruik nooit onderdelen of accessoires, die niet door de fabrikant zijn goedgekeurd.

Risico op schade aan de machine:



Hijs een last nooit schuin op. Wordt een last onder een hoek gehesen, dan zal zowel de ketting als het systeem van de kettinggeleiding beschadigd raken.

- Hijs nooit te zware lasten op. Herhaalde pogingen om een te zware last te hijsen, leiden tot oververhitting van de slipkoppeling en blijvende schade.
- Gebruik nooit de beveiliging tegen overbelasting, om routinematig het maximale hijsvermogen te meten.
- Laat de machine nooit vallen en vermijd stoten.
- Vul de tandwielkast nooit te veel. Overmatig vullen van de tandwielkast kan mogelijk leiden tot meer lekken of schade aan de machine.

Waterschadegevaar: Reinig de machine nooit met directe waterstralen. De kracht van een waterstraal kan de machine beschadigen.

2.5. Noodsituaties

Ga in geval van nood als volgt te werk:

1. Informeer anderen in de omgeving over de calamiteit.
2. Instrueer mensen om zich op een veilige afstand te begeven.
3. Creëer zowel rondom de machine als direct onder de last een veiligheidszone, om ervoor te zorgen dat onbevoegden niet in de buurt kunnen komen.
4. Neem contact op met de juiste hulpdiensten en geef hen alle relevante informatie.
5. Volg eventuele aanvullende noodprocedures of protocollen die door uw bedrijf of op locatie zijn gespecificeerd.

3. Beschrijving van de machine

3.1. Ontwerp en functie

De machine is ontworpen voor verticaal hijsen en transporteren van lasten. De machine werkt met een elektromotor en zorgt ervoor dat gecontroleerde en nauwkeurige bewegingen mogelijk zijn. Het hijsmechanisme bestaat uit een ketting die over een hijsblok loopt, waardoor het geschikt is voor het hanteren van verschillende gewichten. De machine is uitgerust met een noodstopknop, die bij gevaarlijke situaties geactiveerd kan worden. Bovendien is de machine uitgerust met een elektromagnetische veerdrukrem, die ontworpen is om de last vast te houden als de stroom uitvalt.

3.2. Hoofdonderdelen

3.2.1. Elektrische kettingtakel

Zie afbeelding A.

Onderdeel	Aantal
1 Beschermdoos deksel kettinggeleider	1x
2 Samenste deksel kettinggeleider	1x
2-1 Deksel kettinggeleider	1x
2-2 Deksel kettinggeleider	1x
3 Laadtandwiel	1x
4 Hefboompomp	2x
5 Asborgring	1x
6 Behuizing tandwielkast	1x
7 Rem samenste	1x
8 Remschijf	1x
9 Elektrische onderdelen compleet	1x
9.01 DELTA Transformator	1x
9.02 Thermische beschermer	1x
9.03.1 Relais contactor (omhoog/omlaag - links/rechts)	3x
9.03.2 Relais contactor (dubbele snelheid (omhoog/omlaag - links/rechts))	1x
9.04 Gelijkrichter	1x

9.05	Plaat elektrische onderdelen	1x
9.12	Beschermer fasevolgorde	1x
9.13	Zekering	1x
10	Deksel elektrische bediening	1x
11	Samenstel onderhaak	1x
11-1	Samenste onderhaakbehuizing	1x
11-2	Onderhaak	1x
11-3	Samenstel veiligheidsklep	1x
12	Samenstel onderhaak	1x
12-1	Samenste onderhaakbehuizing	1x
12-2	Losse roller	1x
12-3	Onderhaak	1x
12-4	Samenstel veiligheidsklep	1x
13	Limietveer	1x
14	Limiet opbouw	1x
15	Begrenzingsplaat ketting	1x
16	Deksel tandwielkast	1x
17	Pakking	1x
18	Steunplaat kettinggeleider	1x
19	Samenste limiet microschalkelaar	1x
20	Contactdoos	1x
21	Beschermplaat kettinggeleider	1x
22	A asborgring	1x
23	Afdekking laadtandwiel	1x
24	Ventilatorkap	1x
25	B asborgring	1x
26	Ventilator	1x
27	Motor samenste	1x
28	Motorschild	1x
29	Samenste laadkettingbak	1x
30	Samenste bedieningspaneel	1x
30-1	Bedieningspaneel	1x
30-2	Kabel	1x
30-3	Stekker	1x
31	Samenstel bovenhaak	1x
31-1	Bovenhaak	1x
31-2	Samenstel veiligheidsklep	1x
31-3	Behuizing bovenhaak	1x
32	Beugel ophangplaat	1x
33	Steunplaat kettinggeleider	1x
34	Samenste kettinghanger	1x
34-1	Vaste as	1x
34-2	Pen	1x
34-3	Kettinghanger	1x
34-4	Moer	1x
35	Overbelasting-controlerende topbevestiging	1x
37	Montagezitting voor limiet-microschalkelaar	1x

38	Afstelmoer limiet overbelasting	1x
39	Frictieschijf	1x
40	Diepgroefkogellager	1x
41	A asborgring	1x

3.2.2. Elektrische trolley

Zie afbeelding B.

Onderdeel	Hoeveelheid (pc)				
	0,125 - 1t	2t	3t	5t	
1	Pakking deksel elektrische bediening	1	1	1	1
2	Pakking	1	1	1	1
3	Kruiskop-zeskantbouten met inkeping	4	4	4	4
4	Veerring-1	8	8	8	8
5	Elektrische onderdelen	1	1	1	1
6	Bufferblok	4	4	4	4
7	Zijplaat aangedreven wiel	1	1	1	1
8	Borgring-1	4	4	4	4
9	Diepgroefkogellager	4	4	4	4
10	Aangedreven wiel	2	2	2	2
11	Borgring-2	4	4	4	4
12	Aandrijf wiel	2	2	2	2
13	Zijplaat aandrijf wiel	1	1	1	1
14	Motor	1	1	1	1
15	Veerring-2	4	4	4	4
16	Zeskantbout	4	4	4	4
17	Waterverbinding	1	1	1	1
18	Zeskantige gleufmoeren	4	4	4	4
19	Splitpen	4	4	4	4
20	Dunne sluitringen	36	28	24	20
21	Dikke sluitringen	12	12	12	12
22	Ophangplaat	1	1	1	1
23	Ophangas	2	2	2	2

3.2.3. Duw-trolley

Zie afbeelding C.

Onderdeel	Aantal	
1	Samenste ophangas	1x
2	Samenste aandrijf wiel	4x
3	Ophangplaat	1x
4	Zijplaat aangedreven wiel	2x

3.2.4. Besturingselementen

Zie afbeelding D.

Nr.	Onderdeel
1	Noodstopknop
2	Knop 'Omhoog' <ul style="list-style-type: none"> Lichte druk: langzaam hijsen Diep indrukken: snel hijsen
3	Knop 'Omlaag' <ul style="list-style-type: none"> Lichte druk: langzaam zakken Diep indrukken: snel zakken
4*	Linkerknop <ul style="list-style-type: none"> Lichte druk: de last langzaam verplaatsen Diep indrukken: de last snel verplaatsen
5*	Rechterknop <ul style="list-style-type: none"> Lichte druk: de last langzaam verplaatsen Diep indrukken: de last snel verplaatsen

*Alleen van toepassing bij producten uit de DH.0.DED-serie.

4. Transport en opslag

4.1. Transport

- Plaats de machine in de originele verpakking of container om de machine te beschermen tegen schade tijdens het transport. Gebruik geschikte opvulmaterialen om schokken of trillingen te voorkomen.
- Bevestig de machine op de juiste manier in het transportvoertuig om beweging tijdens het transport te voorkomen.

4.2. Opslag

Bewaar de machine binnenshuis in een schone en droge omgeving, op een vlakke en stabiele ondergrond. Zorg ervoor dat de opslaglocatie een omgevingstemperatuur heeft binnen het gespecificeerde bereik. Berg de machine op, zonder dat er een last aan bevestigd is.

5. Installatie

5.1. Controleren van de inhoud

- Verwijder de verpakking en het opvulmateriaal van de machine.
- Controleer of alle onderdelen aanwezig zijn en in goede staat verkeren.

Aantal	Onderdeel
1x	Elektrische kettingtakel, inclusief haken
1x	Stroomkabel zonder stekker
1x	Bedieningsschakelaar met kabel en stekker
1x	Kettingbak
1x	Kettingsmeermiddel
1x	Beschermkap*

1x	Trolley*
1x	Elektrische trolley*
1x	Draadloze afstandsbediening*

*Alleen van toepassing, indien gelijktijdig besteld met de machine.

- Controleer de motor op eventueel aanwezig vuil. Zorg ervoor dat de motor schoon en droog is.

5.2. Aansluiten van het bedieningspaneel

Steek de stekker van de kabel van het bedieningspaneel in de bedieningsaansluiting van de machine.

LET OP Controleer altijd eerst de oriëntatie van de connector, voordat de stekker in de aansluiting wordt gestoken.

5.3. De machine monteren

Controleer, voordat de machine wordt geïnstalleerd, of de balk voldoet aan de volgende eisen:

- De balk moet zijn ontworpen, getest en gemarkeerd met een veilige werklust, die toereikend is voor het totale gewicht van de trolley, de takel en de last die eraan moet worden opgehangen.
- Moet geschikt bevonden zijn voor de gewenste toepassing.
- Moet zijn uitgerust met eindstoppen.
- Moet zodanig in balans zijn gebracht, dat de trolley niet wegloopt als gevolg van de zwaartekracht.

5.3.1. De machine monteren met een bovenhaak

Dit hoofdstuk is enkel van toepassing voor DH.0.DEH. Zie afbeelding E.

- Plaats de samenstel bovenhaak in de sleuf aan de bovenzijde van de machine.

LET OP Controleer altijd de richting waarin de samenstel bovenhaak wordt geplaatst.

- Plaats de twee hefboompenen.
- Zet de samenstel bovenhaak vast met twee asborgringen.
- Hang de machine met de haak aan de ondersteunende structuur/apparatuur.

LET OP Controleer of de veiligheidsgrendel correct is gesloten.

5.3.2. De machine monteren met een beugelophanging

Dit hoofdstuk is alleen van toepassing, als de machine is uitgerust met een beugel ophangplaat.

Zie afbeelding F.

- Plaats de beugel ophangplaat in de sleuf aan de bovenzijde van de machine.
- Plaats de twee hefboompenen.
- Zet de ophangplaat vast met twee asborgringen.

5.3.3. De ophangplaat van de machine monteren

Dit hoofdstuk is uitsluitend van toepassing voor DH.0.DEY/DED.

Zie afbeelding G tot I.

- Plaats de ophangplaat in de sleuf aan de bovenzijde van de machine.
- Plaats de twee hefboompenen.

- Zet de ophangplaat vast met twee asborgringen.
- Draai de vier zeskantige inbusbouten los, om de twee assen van de trolley los te maken.
- Verwijder de zijplaat, de ringen en de zijplaat van het aandrijf wiel van de as.
- Meet de breedte van de balk waarop de machine wordt geïnstalleerd.
- Bepaal het aantal ringen dat aan beide zijden van de ophangplaat moet worden geplaatst, om ervoor te zorgen dat de ophangplaat zich in het midden bevindt.
- Plaats de sluitringen op de assen. Zorg ervoor dat op elke as hetzelfde aantal ringen zit en dat ze gelijk verdeeld zijn.
- Plaats de ophangplaat in de twee assen. Zorg ervoor dat de ophangplaat in het midden zit.

LET OP

- Houd 3 mm speling aan, tussen de rand van het wiel en de flens van de balk.
 - De afstand tussen het gebalanceerde middendeel en de onderkant van de balk moet 1 mm bedragen.
 - Zorg ervoor dat het contactoppervlak (balk tegen wiel) vrij is van vuil.
- Schuif de ringen, de zijplaat van het aandrijf wiel en de zijplaat terug op de as.
 - Controleer de breedte van de balk ten opzichte van de machine.
 - Til de machine en de trolley op de balk.
 - Zie hoofdstuk §5.3.4. voor instructies over het plaatsen van de trolleywielen op basis van het type flensbalk.
 - Installeer de trolley op de balk:
 - Voor het DED-model: Draai de twee moeren aan beide zijden van de ophang-as vast met een schroefleutel. Plaats de splitten om de ophang-as vast te zetten. Zie afbeelding H.
 - Voor het DEY-model: Draai de twee moeren aan beide zijden van de ophang-as vast met een schroefleutel. Zorg ervoor dat er geen tussenruimte is. Zie afbeelding I.

WAARSCHUWING Risico op onjuiste werking van de machine. Installeer de trolley nooit op een balk met een helling van $\leq 1:500$.

5.3.4. Positionering van het trolleywiel

Dit hoofdstuk is alleen van toepassing voor DF.0.026 / DH.0.026/DHM.

Zie afbeelding J tot L.

Afbeeldingen J tot L laten het vereiste contactoppervlak zien tussen de trolleywielen en de balk, overeenkomstig elk type flensbalk.

- De DH.0.026-serie is geschikt voor zowel conische als parallelle flensbalken. Zie afbeelding J.
- De DH.0.DHM-serie is geschikt voor zowel conische als parallelle flensbalken. Zie afbeelding K.
- De DF.0.026-serie is voornamelijk ontworpen voor conische flensbalken. Zie afbeelding L.

WAARSCHUWING Risico op schade aan de machine. Als de DF.0.026-serie wordt gebruikt op een parallelle flensbalk, is het contact tussen wielen

en balk niet optimaal, wat kan leiden tot verhoogde slijtage. Regelmatige inspectie is noodzakelijk, om op tijd tekenen van slijtage te ontdekken.

5.4. De stekker aan de voedingskabel bevestigen

⚠ WAARSCHUWING Elektrisch gevaar: Het gebruik van de juiste zekeringen voorkomt overbelasting en mogelijke gevaren in industriële omgevingen. Zorg ervoor dat het elektriciteitsnet goed is beveiligd, door zekeringen te gebruiken die het stroomverbruik van de machine of de groep aankunnen.

LET OP De voedingskabel mag alleen door gekwalificeerd personeel worden aangebracht.

1. Schakel de stroombron van de machine uit.
2. Installeer een stekker op de voedingskabel, die overeenkomt met de stroomvoorziening. De voedingskabel bestaat uit 3 faseadren en 1 aarddraad.

⚠ WAARSCHUWING Elektrisch gevaar: Raak nooit de aardaansluiting van het netsnoer aan, nadat de stekker is geïnstalleerd. Schakel de zekeringen alleen als dat nodig is.

LET OP Mocht de machine na het installeren van de voedingskabel geen stroom ontvangen, dan kan dit worden veroorzaakt, doordat de beveiliging van de 3-fase volgorde is ingeschakeld. Wissel in dergelijke gevallen de twee faseadren in de stekker, tot de machine correct werkt. Blijf het probleem aanhouden, neem dan voor verdere assistentie contact op met uw leverancier.

3. Voer een functionele test uit. Zie hoofdstuk §8.7. voor meer informatie.

5.5. Installeren van de kettingbak/zak

Zie afbeelding M.

5.5.1. Voor het 125/250/500/3000/5000 kg model

1. Druk op de knop 'Omhoog', totdat de micro-eindschakelaar is geactiveerd.
2. Plaats het uiteinde van de ketting, inclusief het veiligheidsblok, de begrenzingsveer en de begrenzingsopbouw, in de kettingbak.
3. Plaats de kettingbak in de sleuf aan de onderzijde van de machine.
4. Steek de stang van de kettingbak in de sleuf.
5. Zet de stang vast met asborgringen.
6. Steek de bout in het midden tussen de kettingbak en de machine. Zet de bout vast met de zeskantmoer, met behulp van een inbussleutel.

⚠ WAARSCHUWING Risico op beknelling: Zorg er altijd voor, dat alle bevestigingsmiddelen na het voltooiën van de installatie goed zijn vastgezet.

5.5.2. Voor het 1000/2000 kg model

1. Druk op de knop 'Omhoog', totdat de micro-eindschakelaar is geactiveerd.
2. Plaats het uiteinde van de ketting, inclusief het veiligheidsblok, de begrenzingsveer en de begrenzingsopbouw, in de kettingbak.
3. Plaats de kettingbak in de sleuf aan de onderzijde van de machine.

4. Plaats de lange bout aan de voorkant van de kettingbak. Zet de bout vast met een zeskantmoer, met behulp van een inbussleutel.
5. Plaats de korte bout aan de achterkant van de kettingbak. Zet de bout vast met een zeskantmoer, met behulp van een inbussleutel.
6. Plaats de laatste bout in het midden, tussen de kettingbak en de machine. Zet de bout vast met een zeskantmoer, met behulp van een inbussleutel.

⚠ WAARSCHUWING Risico op beknelling: Zorg er altijd voor, dat alle bevestigingsmiddelen na het voltooiën van de installatie goed zijn vastgezet.

6. Bediening

6.1. Voorbereiding

⚠ WAARSCHUWING Risico op beknelling: Werk nooit met een beschadigde of defecte machine.

- Controleer of alle bouten en moeren goed vastzitten.
- Controleer of de knoppen 'Omhoog' en 'Omhoog' goed werken.
- Controleer de ketting op alle mogelijke beschadigingen.
- Controleer of de ketting niet droog is. Is de ketting droog, doe er dan een beetje smeermiddel op.
- Controleer of de ketting in een rechte lijn onder de machine hangt.

6.2. Een last hijsen

1. Lijn de machine uit boven de te hijsen last. De machine moet zich gecentreerd en recht boven de last bevinden.

⚠ WAARSCHUWING

- Risico op uitglijden: Zorg er altijd voor, dat de ketting niet rondom de last gewikkeld is.
- Risico op slingeren: Zorg er altijd voor, dat de ketting tijdens het gebruik niet gedraaid is.

⚠ WAARSCHUWING Risico op schade aan de machine: Hijs een last nooit schuin op. Wordt een last onder een hoek gehesen, dan zal zowel de ketting als het systeem van de kettinggeleiding beschadigd raken.

2. Bevestig de haak aan de last.

- LET OP** Zorg ervoor dat de haak goed is gepositioneerd, voordat de last wordt gehesen.
3. Druk op de knop 'Omhoog' om de last geleidelijk te hijsen.

⚠ WAARSCHUWING

- Risico op onjuiste werking van de machine: Druk de bedieningsknoppen nooit tegelijkertijd in. Daardoor kan een storing aan de machine optreden.
- Risico op schade aan de machine: Druk de bedieningsknoppen niet te snel na elkaar in. Wordt te snel op een knop gedrukt, dan kunnen de interne onderdelen of zelfs de volledige apparatuur beschadigd raken.
- 4. Stop het hijsen, om te controleren of de rem goed werkt. Ga alleen door met het gebruik van de machine, als de rem goed werkt.
- 5. Druk op de knop 'Omhoog', om de last op de gewenste hoogte te brengen.

6. Verplaat de last naar het aangewezen gebied.

7. Druk op de knop 'Omlaag', om de last te laten zakken.

LET OP Zorg ervoor dat de last het oppervlak volledig raakt, voordat de haak wordt losgemaakt van de last.

8. Maak de haak los van de last.

6.3. Slipkoppeling voor bescherming bij overbelasting

De machine is uitgerust met een in de fabriek gekalibreerde overbelastingbeveiliging in de vorm van een slipkoppeling, die is ontworpen om het hijsen van lasten binnen de nominale capaciteit te vergemakkelijken en het hijsen van te zware lasten te voorkomen. Als de last het hijsvermogen van de slipkoppeling overschrijdt, zal de machine de last niet hijsen, maar zal de motor blijven draaien, zolang de knop 'Omhoog' wordt ingedrukt.

⚠️ VOORZICHTIG

Risico op schade aan de machine:

- Hijs nooit te zware lasten op. Herhaalde pogingen om een te zware last te hijsen, leiden tot oververhitting van de slipkoppeling en blijvende schade.
- Gebruik nooit de beveiliging tegen overbelasting, om routinematig het maximale hijsvermogen te meten.

6.4. Nominale stroom en aanloopstroom

Dit hoofdstuk is uitsluitend van toepassing voor DH.0.DEH/DHM.

De volgende tabellen geven specificaties van de nominale stromen en de aanloopstromen. Ze zijn bedoeld voor een goed begrip en om het naleven van de elektrische vereisten tijdens de installatie en de bediening te waarborgen.

Als de elektrische kettingtakel is uitgerust met een

elektrische trolley, dan komen de waarden van de aanloopstroom overeen met die in de tabel voor elektrische kettingtakels.

Elektrische takel DH.0.DEH		
Artikelcode	Nominale stroom	Aanloopstroom
	A	A
DH.0.DEH.001253	1.6/1	8/5
DH.0.DEH.002503	1.6/1	8/5
DH.0.DEH.00503	2.4/1.1	12/5.5
DH.0.DEH.00523	1.6/1	8/5
DH.0.DEH.01003	4.5/3.3	22.5/16.5
DH.0.DEH.01023	2.4/1.1	12/5.5
DH.0.DEH.01503	4.5/3.3	22.5/16.5
DH.0.DEH.02003	4.5/3.3	22.5/16.5
DH.0.DEH.03003	8.5/4	42.5/20
DH.0.DEH.05003	8.5/4	42.5/20

Elektrische trolley DH.0.DHM		
Artikelcode	Nominale stroom	Aanloopstroom
	A	A
DH.0.DHM.001253	1.2/0.9	4.8/3.6
DH.0.DHM.002503	1.2/0.9	4.8/3.6
DH.0.DHM.00503	1.2/0.9	4.8/3.6
DH.0.DHM.00523	1.2/0.9	4.8/3.6
DH.0.DHM.01003	1.2/0.9	4.8/3.6
DH.0.DHM.01023	1.2/0.9	4.8/3.6
DH.0.DHM.02003	1.2/0.9	4.8/3.6
DH.0.DHM.03003	2.4/1.6	9.6/6.4
DH.0.DHM.05003	2.4/1.6	9.6/6.4

7. Probleem en oplossing

Probleem	Mogelijke oorzaak	Mogelijke oplossing
De machine werkt niet.	De machine is niet aangesloten op de stroomvoorziening.	Controleer en bevestig de aansluiting van de voedingskabel op de voedingsbron.
	Een elektrisch onderdeel is beschadigd.	Neem contact op met uw leverancier.
De last zakt, na het loslaten van de knop 'Omhoog' of 'Omlaag'.	De remschijf is ernstig versleten.	Laat de remschijf vervangen door gekwalificeerd personeel. Neem contact op met uw leverancier.
De ketting maakt een abnormaal geluid als hij door de machine loopt.	De ketting is niet gesmeerd.	Smeer de ketting over de hele lengte, inclusief de delen die in contact komen met de wielgeleiders.
	De lastgeleider is defect.	Laat de lastgeleider vervangen door gekwalificeerd personeel. Neem contact op met uw leverancier.

Probleem	Mogelijke oorzaak	Mogelijke oplossing
De machine haalt niet zijn normale werksnelheid.	De machine is niet geaard.	Zorg ervoor dat de machine op de juiste manier is geaard.
	De omgeving is te vochtig.	Gebruik het apparaat niet in een omgeving met een luchtvochtigheid van meer dan 85%.
	Er bevindt zich stof op de elektrische onderdelen van de machine.	Maak de elektrische onderdelen schoon met een zachte, droge doek.
De last glijdt weg tijdens het hijsen.	De sliptijd van de slipkoppeling is te hoog ingesteld.	Stel de sliptijd van de slipkoppeling korter in. Volg de aanwijzingen in hoofdstuk §8.5..

8. Onderhoud

8.1. Onderhoudsschema

Er wordt aanbevolen, om vanaf de eerste dag van gebruik een inbedrijfstellingslogboek bij te houden. Gebruik hiervoor het logboeksjabloon aan het einde van deze handleiding.

Gebruikers/eigenaren moeten voldoen aan lokale, nationale en internationale veiligheidsrichtlijnen, die vereisen dat de machine jaarlijks professioneel getest en opnieuw gecertificeerd wordt. Daarnaast kunnen kortere tussentijden voor opnieuw certificeren nodig zijn, afhankelijk van de werkomgeving.

Frequentie	Activiteiten	Instructies
Voor gebruik	Controleer de haak op vuil, beschadigingen en vervormingen.	§8.2.
	Controleer de ketting op vuil, beschadigingen en vervormingen.	§8.3.
	Controleer de micro-eindschakelaar op vuil, beschadigingen en vervormingen.	§8.4.
	Controleer of de ketting gesmeerd is.	§8.6.
	Controleer de werking van de noodknop.	§8.7.
	Controleer de werking van de knoppen 'Omhoog' en 'Omlaag'.	§8.7.
	Controleer de werking van de rem.	§8.7.
	Controleer de werking van de micro-eindschakelaar.	§8.7.
Periodiek	Controleer de behuizing van de machine op beschadigingen en vervormingen.	–
	Controleer de leesbaarheid van de labels.	–
	Draai de schroeven vast.	–
	Controleer of de haak goed vastzit.	–
	Controleer of de ketting soepel loopt.	§8.3.
	Controleer of de last op de juiste wijze naar de begrenzers wordt gehesen.	§8.4.
	Controleer het slip- en hijsvermogen van de ketting.	§8.5.
Smeer bewegende onderdelen.	§8.6.	
Jaarlijks	Inspectie/her-certificering hijsapparatuur.	Volg voor jaarlijkse inspectie van de machine de geldende lokale richtlijnen.

Neem bij storingen contact op met een gecertificeerd professioneel bedrijf.

Treedt er tijdens een van de controles een abnormale situatie op, stel de machine dan onmiddellijk buiten gebruik en neem contact op met uw dealer of een gecertificeerd professioneel bedrijf.

8.2. Inspectie van de haak

Zie afbeelding N.

1. Maak de haak volledig schoon.
2. Controleer de haak op beschadigingen of vervormingen.
3. Controleer of de veiligheidsklep van de haak nog goed werkt.
4. Raadpleeg onderstaande tabel, om de haakopening te controleren en na te gaan of de machine nog veilig kan worden gebruikt.

Capaciteit	A		B		C	
	mm	mm	mm	mm	mm	mm
Ton	Standaard	Standaard	Afgewezen	Standaard	Afgewezen	Afgewezen
0.125	45	18	≤17.1	19.5	≤18.5	
0.25	45	18	≤17.1	19.5	≤18.5	
0.5	50	18	≤17.1	21	≤19.95	
1	60	20	≤19.0	24	≤22.8	
1.5	70	27	≤25.7	43	≤40.9	
2	70	27	≤25.7	43	≤40.9	
3	70	27	≤25.7	43	≤40.9	
5	90	35	≤33.2	51	≤48.4	

Stop het gebruik van de machine, als de haak beschadigd of vervormd is, of niet voldoet aan de vereisten uit de tabel.

Is de veiligheidsklep beschadigd, dan moet hij eerst vervangen worden, voordat de machine weer mag worden gebruikt:

1. Verwijder de inbusbout van de veiligheidsklep met een inbussleutel.
2. Haal de veiligheidsklep van de haak.
3. Vervang de veiligheidsklep op de haak.

Is de haak zelf beschadigd, dan moet hij eerst vervangen worden, voordat de machine weer mag worden gebruikt:

1. Verwijder de inbusbout(en) van de haak met een inbussleutel.
2. Haal de oude haak van de ketting.
3. Bevestig de nieuwe haak aan de ketting.
4. Zet de inbusbout(en) op de haak vast met een inbussleutel.

8.3. Inspectie van de ketting

Zie afbeelding O.

1. Maak de ketting volledig schoon.
2. Controleer de ketting op beschadigingen of vervormingen.
3. Raadpleeg onderstaande tabel, om de ketting te controleren en na te gaan of de machine nog veilig gebruikt kan worden.

Capaciteit	D = (D1 + D2/2)		C	
	mm	mm	mm	mm
Ton	Standaard	Afgewezen	Standaard	Afgewezen
0.125	4	≤3.6	132	≥134
0.25	4	≤3.6	132	≥134
0.5	5	≤4.5	165	≥167.5
1	7	≤6.4	231	≥234.5
1.5	7	≤6.4	231	≥234.5
2	7	≤6.4	231	≥234.5
3	11.2	≤10.5	374	≥378
5	11.2	≤10.5	374	≥378

Stop het gebruik van de machine, als de ketting beschadigd of vervormd is, of niet voldoet aan de vereisten uit de tabel. Vervang de ketting, voordat de machine opnieuw wordt gebruikt. Zie hoofdstuk §8.3.1. voor meer informatie.

8.3.1. De ketting vervangen

Zie afbeelding P.

1. Druk op de knop 'Omhoog', om de ketting omhoog te bewegen. Stop als de ketting voldoende lengte heeft bereikt om hem te kunnen vervangen.
2. Zet de machine uit. Schakel de noodstop op de bediening in. Hierdoor zal elke werking worden uitgeschakeld.
3. Verwijder de inbusbout(en) van de haak met een inbussleutel.
4. Haal de haak van de ketting.
5. Haal de eindstop van de ketting.
6. Bevestig een C-type verbindingsschakel aan het uiteinde van de oude ketting.
7. Bevestig de nieuwe ketting aan de C-type verbindingsschakel.

LET OP

- Zorg ervoor dat de lasmarkeringen op de nieuwe ketting naar buiten en in dezelfde richting wijzen.*
- Zorg ervoor dat de C-type verbindingsschakel in diameter overeenkomt met de kettingsschakel.*

*Zie afbeelding Q.

8. Reset de noodstop en schakel de apparatuur in.
9. Druk op de knop 'Omhoog', om de nieuwe ketting in de machine te voeren, totdat er genoeg ketting doorheen is gevoerd.
10. Zet de machine uit. Schakel de noodstop op de bediening in. Hierdoor zal elke werking worden uitgeschakeld.
11. Haal de oude ketting met de C-type verbindingsschakel van de nieuwe ketting af.

⚠ WAARSCHUWING Risico op bekneling:

Zorg ervoor dat, na het vervangen van de ketting, de C-type verbindingsschakel weer van de ketting wordt afgehaald.

12. Bevestig de eindstop aan de ketting.

- Breng de onderhaak over naar de nieuwe ketting.
Zie hoofdstuk §8.2. voor meer informatie.

8.4. Inspectie van de micro-eindschakelaar

- Maak de ketting volledig schoon.
- Controleer de ketting op beschadigingen of vervormingen.
- Voer een functietest uit, om te zien of de micro-eindschakelaars nog goed werken. Zie hoofdstuk §8.7. voor meer informatie.

Stop het werken met de machine, als de haak de hijslimiet overschrijdt en/of de ketting niet in tegengestelde richting beweegt als de limiet is bereikt. Vervang de micro-eindschakelaars, voordat de machine weer wordt gebruikt. De micro-eindschakelaars mogen alleen worden vervangen door gekwalificeerd personeel. Neem contact op met uw leverancier.

8.5. Afstellen van de slipkoppeling voor overbelasting

Zie afbeelding Q.

- Hang de machine aan een kraanweegschaal.
- Draai de inbuschroeven van de afdekking van het last-kettingwiel los met een inbussleutel en verwijder ze.
- Lees het gemeten hijsgewicht af op de kraanweegschaal.
- Stel de begrenzing van de remschijf af met een tang, om de moer aan te passen.

LET OP

- Stel de moer zodanig af, dat het gemeten hefgewicht 1,3 tot 1,6 keer hoger is dan het vorige gemeten hijsgewicht, om op die manier de slijptijd te minimaliseren.
 - Draai de moer rechtsom (met de klok mee), om de slijplimiet te verhogen. Het hijsgewicht wordt verhoogd.
 - Draai de moer naar links (tegen de klok in), om de slijplimiet te verlagen. Het hijsgewicht wordt verlaagd.
- Plaats het deksel van het last-kettingwiel en de inbusbouten terug op de machine.
 - Draai de inbusbouten vast met een inbussleutel.

8.6. De machine smeren

Een goede smering van de machine is noodzakelijk, om een goede en lange werking te kunnen garanderen.

8.6.1. De ketting smeren

- Maak de ketting schoon met een niet-zuur en niet-bijtend oplosmiddel.
- Smeer de ketting met STABYLAN 2001, vooral de verbindingen tussen de schakels.
- Veeg overtollig smeermiddel weg, om druppelen te voorkomen.

8.7. Uitvoeren van een functionele test

Het functioneel testen van de machine zorgt ervoor dat de machine correct en veilig werkt.

LET OP Bevestig nog geen last aan de haak, tot verdere instructies.

- Druk op de knop 'Omhoog' en controleer of de haken stoppen onderaan de machine, zonder daarbij ongewone geluiden te maken.
- Druk op de knop 'Omlaag' en controleer of de haak de maximale hijslengte bereikt, zonder daarbij ongewone geluiden te maken.
- Druk op de noodknop en controleer of de noodstop goed werkt.
- Bevestig een kleine last aan de haak.
- Druk op de knop 'Omhoog' om de last geleidelijk te hijsen.
- Stop het hijsen, om te controleren of de rem goed werkt.
- Druk op de knop 'Omlaag', om de last te laten zakken.

LET OP Zorg ervoor dat de last het oppervlak volledig raakt, voordat de haak wordt losgemaakt van de last.

- Maak de haak los van de last.

8.8. Bij een lekkende tandwielkast

- Controleer de tandwielkast op beschadigingen of vervormingen.
- Stop werken met de machine, als de tandwielkast beschadigingen of vervormingen vertoont.
- Stop werken met de machine, als de tandwielkast beschadigingen of vervormingen vertoont. Als de tandwielkast beschadigd is, moeten eerst de betreffende onderdelen vervangen worden, voordat de machine weer in gebruik wordt genomen.
- Zet de machine uit en stop het gebruik ervan. Open de takel, om te ontdekken waar de lekkage zit.
- Tap de olie af en reinig alle onderdelen die met olie zijn besmeurd grondig.
- Vervang de beschadigde afdichtingen.
- Vul opnieuw met olie van standaardkwaliteit (Great Wall #320 of gelijkwaardig). Gebruik de volgende injectiehoeveelheden:
 - 125/250 kg: 200ml
 - 500 kg: 450ml
 - 1000/2000 kg: 700ml
 - 3000/5000 kg: 2200ml
- Controleer de machine zorgvuldig, om er zeker van te zijn dat het probleem is opgelost voordat hij weer wordt ingeschakeld.

⚠️ VOORZICHTIG

Risico op onjuiste werking van de machine: Zorg er altijd voor, dat de frictie remschijf schoon is (d.w.z. vrij van olie, vet, vuil of water), voordat de machine wordt gebruikt.

Risico op schade aan de machine: Vul de tandwielkast nooit te veel. Overmatig vullen van de tandwielkast kan mogelijk leiden tot meer lekken of schade aan de machine.

8.9. Overig onderhoud

Onderhoudsactiviteiten die niet in dit hoofdstuk worden beschreven, mogen alleen worden uitgevoerd door gekwalificeerd personeel. Neem contact op met uw leverancier.

9. Verwijdering

9.1. Verwijdering van verpakingsafval

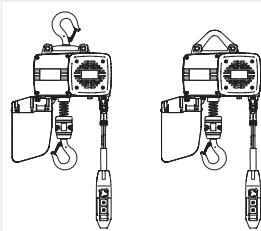
Gooi het verpakingsmateriaal weg in overeenstemming met de lokale voorschriften.

9.2. Verwijdering van machineonderdelen

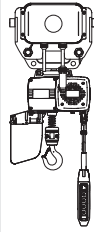
Als de machine defect is, neem dan contact op met uw leverancier. Het kan nog steeds mogelijk zijn om de machine te repareren. Als u het product nog steeds moet afvoeren, scheidt u de onderdelen van de machine en gooit u ze in de toepasselijke afvalstromen op basis van hun materiaal, in overeenstemming met de lokale voorschriften.

10. Technische gegevens

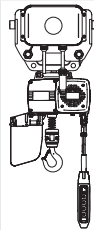
10.1. Capaciteit per model



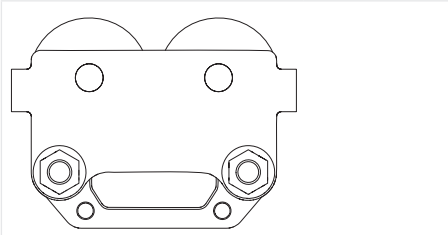
Elektrische takel met haakophanging	Capaciteit
Artikelcode	Ton
DH.0.DEH.001253	0.125
DH.0.DEH.002503	0.25
DH.0.DEH.00503	0.5
DH.0.DEH.00523	0,5
DH.0.DEH.01003	1
DH.0.DEH.01023	1
DH.0.DEH.01503	1,5
DH.0.DEH.02003	2
DH.0.DEH.03003	3
DH.0.DEH.05003	5



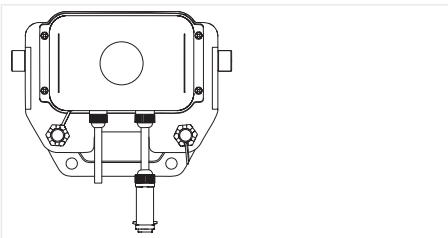
Elektrische takel met duwtrolley	Capaciteit
Artikelcode	Ton
DH.0.DEY.001253	0.125
DH.0.DEY.002503	0.25
DH.0.DEY.00503	0.5
DH.0.DEY.00523	0,5
DH.0.DEY.01003	1
DH.0.DEY.01023	1
DH.0.DEY.01503	1,5
DH.0.DEY.02003	2
DH.0.DEY.03003	3
DH.0.DEY.05003	5



Elektrische takel met elektrische trolley	Capaciteit
Artikelcode	Ton
DH.0.DED.001253	0.125
DH.0.DED.002503	0.25
DH.0.DED.00503	0.5
DH.0.DED.00523	0,5
DH.0.DED.01003	1
DH.0.DED.01023	1
DH.0.DED.01503	1,5
DH.0.DED.02003	2
DH.0.DED.03003	3
DH.0.DED.05003	5



Duw-trolley	Capaciteit
Artikelcode	Ton
DF.0.02600125 / DH.0.02600125	0.125
DF.0.02600250 / DH.0.02600250	0.25
DF.0.02600500 / DH.0.02600500	0.5
DF.0.02600520 / DH.0.02600520	0,5
DF.0.02601000 / DH.0.02601000	1
DF.0.02601020 / DH.0.02601020	1
DF.0.02602000 / DH.0.02602000	2
DF.0.02603000 / DH.0.02603000	3
DF.0.02605000 / DH.0.02605000	5



Elektrische trolley	Capaciteit
Artikelcode	Ton
DH.0.DHM.001253	0.125
DH.0.DHM.002503	0.25
DH.0.DHM.00503	0.5
DH.0.DHM.00523	0,5
DH.0.DHM.01003	1
DH.0.DHM.01023	1
DH.0.DHM.02003	2
DH.0.DHM.03003	3
DH.0.DHM.05003	5

10.2. Hoofdafmetingen

Ga voor een compleet overzicht van de belangrijkste afmetingen van de machine en andere gegevens naar www.deltahoist.com.

10.3. Typeplaatje

Het typeplaatje bevindt zich op de machine. De volgende informatie is te vinden op het typeplaatje.

- Bedrijfsnaam
- TYPE / MODEL
- Serienummer

- Bouwjaar
- Power
- Klasse
- Snelheid
- Ketting
- Kettingsoort
- Hijs
- Capaciteit
- Bedrijfswebsite

10.4. Elektrisch schema voor modellen zonder trolley/ met duwtrolley

10.4.1. 0,125 & 0,25 & 0,5 ton (2 kettingdalingen)

Zie afbeelding S.

Geschikt voor:

- DH.0.DEH.001253
- DH.0.DEH.002503
- DH.0.DEH.00523
- DH.0.DEY.001253
- DH.0.DEY.002503
- DH.0.DEY.00523

10.4.2. 0,5 & 1 (dubbele kettingdaling) ton

Zie afbeelding T.

Geschikt voor:

- DH.0.DEH.00503
- DH.0.DEH.01023
- DH.0.DEY.00503
- DH.0.DEY.01023

10.4.3. 1, 1,5 en 2 ton

Zie afbeelding U.

Geschikt voor:

- DH.0.DEH.01003
- DH.0.DEH.01503
- DH.0.DEH.02003
- DH.0.DEY.01003
- DH.0.DEY.01503
- DH.0.DEY.02003

10.5. Elektrisch schema voor modellen met een elektrische trolley

10.5.1. 0,125 & 0,25 & 0,5 ton (dubbele kettingdaling)

Zie afbeelding V.

Geschikt voor:

- DH.0.DED.001253
- DH.0.DED.002503
- DH.0.DED.00523

10.5.2. 0,5 & 1 ton (dubbele kettingdaling)

Zie afbeelding W.

Geschikt voor:

- DH.0.DED.00503
- DH.0.DED.01023

10.5.3.1, 1,5 en 2 ton (één kettingdaling)

Zie afbeelding X.

Geschikt voor:

- DH.0.DED.01003
- DH.0.DED.01503
- DH.0.DED.02003

10.5.4.3 & 5 ton (één kettingdaling)

Zie afbeelding Y.

Geschikt voor:

- DH.0.DED.03003
- DH.0.DED.05003

11. Machineclassificatie

Ga uit van normaal gebruik van de machine, om de veiligheid en levensduur te garanderen. Deze machine is geschikt voor de ISO/JIS- en FEM-classificatie.

11.1. ISO/JIS-classificatie

Laadspectrum	Kubisch gemiddelde	Gemiddelde dagelijkse bedrijfstijd (uur)							
		≤0.12	≤0.25	≤0.5	≤1	≤2	≤4	≤8	≤16
Licht	$K \leq 0.125$	–	–	M1	M2	M3	M4	M5	M6
Matig	$0.125 < K \leq 0.25$	–	M1	M2	M3	M4	M5	M6	–
Zwaar	$0.25 < K \leq 0.5$	M1	M2	M3	M4	M5	M6	–	1
Zeer zwaar	$0.5 < K \leq 1$	M2	M3	M4	M5	M6	–	1	1

11.2. FEM-classificatie

Laadspectrum	Kubisch gemiddelde	Gemiddelde dagelijkse bedrijfstijd (uur)							
		≤0.12	≤0.25	≤0.5	≤1	≤2	≤4	≤8	≤16
L1	$K \leq 0.5$	–	–	1Dm	1Cm	1Bm	1Am	2m	3m
L2	$0.5 < K \leq 0.63$	–	1Dm	1Cm	1Bm	1Am	2m	3m	4m
L3	$0.63 < K \leq 0.8$	1Dm	1Cm	1Bm	1Am	2m	3m	4m	5m
L4	$0.8 < K \leq 1$	1Cm	1Bm	1Am	2m	3m	4m	5m	–

12. Conformiteitsverklaring

Hiermee verklaart de fabrikant:

DELTA Hijswerktuigen
Uiterdijk 6, 1505 GW, Zaandam, Nederland

verklaart dat dit product voldoet aan alle toepasselijke bepalingen van de Machinerichtlijn 2006/42/EG en de Richtlijn Elektromagnetische Compatibiliteit 2014/30/EU.

Bovendien is dit product grondig geïnspecteerd en getest. De gegevens zijn in overeenstemming met de technische vereisten die zijn opgenomen in onze documentatie

Omschrijving:	DELTA - Elektrische kettingtakel		
Type:	DH.0.DEH.001253	DH.0.DED.001253	DH.0.DEY.001253
	DH.0.DEH.002503	DH.0.DED.002503	DH.0.DEY.002503
	DH.0.DEH.00503	DH.0.DED.00503	DH.0.DEY.00503
	DH.0.DEH.00523	DH.0.DED.00523	DH.0.DEY.00523
	DH.0.DEH.01003	DH.0.DED.01003	DH.0.DEY.01003
	DH.0.DEH.01023	DH.0.DED.01023	DH.0.DEY.01023
	DH.0.DEH.01503	DH.0.DED.01503	DH.0.DEY.01503
	DH.0.DEH.02003	DH.0.DED.02003	DH.0.DEY.02003
	DH.0.DEH.03003	DH.0.DED.03003	DH.0.DEY.03003
	DH.0.DEH.05003	DH.0.DED.05003	DH.0.DEY.05003

De volgende geharmoniseerde normen zijn toegepast:

EN ISO 12100:2010
EN 14492-2:2006+A1:2009
EN 14492-2 :2006 :2009/AC:2010
EN 818-1:1996 + A1:2008
EN 818-7:2002 + A1:2008
EN 60204-32:2008

Gemachtigde:

Naam: M.F. Stam
Positie: Directeur
Datum: 18/11/2023
Plaats: DELTA Hoisting Equipment, Uiterdijk 6, 1505 GW Zaandam, Nederland
Handtekening:



Logbook / Commissioning Log

Company name:	Article:
	Model:
	Serial number:
	First use*:
	Last inspection:

* Please make sure that you perform the required / mandatory annual inspection based on this date.

Before use / Periodically

Type of inspection	Date	Performed by

Annually

Type of inspection	Date	Performed by

After successful inspection and when put in use again, please start the logbook again from the inspection date. Use last inspection as reference date for the next annual inspection.

Always keep inspection certificates together with the logbook for own administration.

If you have any malfunctions, put the equipment out of use, contact a certified professional.

DELTA Hoisting Equipment

Uiterdijk 6

1505GW Zaandam

The Netherlands

T +31(0)20 626 6666

E sales@deltahoist.com



EN – Original instructions

V1.0 – April 2025